

Les quelques jours de souffrances ont été remplacés par de hautes baies vitrées qui ouvrent sur une terrasse. Elle a été créée grâce à la récupération du volume de la partie haute d'un garage situé sous le loft. Une transformation radicale!

Un atelier converti en maison familiale

Les acquéreurs de ce plateau ont été séduits par ses potentialités. Cette vaste surface leur offrait une liberté inespérée : remodeler l'espace selon leurs goûts, le mettre en lumière... Une véritable aventure et une métamorphose réussie.

Texte : Sophie Giagnoni. Photos : Christophe Rouffio.



1. Dans le séjour, le mur est intégralement habillé d'un meuble menuisé sur mesure en médium peint en blanc. Il est muni de portes coulissantes qui permettent de dissimuler un téléviseur et divers équipements type hi-fi lorsqu'ils ne sont pas utilisés. N'apparaît alors qu'une bibliothèque.

2. Installée dans un angle de la grande pièce à vivre, la chambre d'amis est nichée dans une « boîte ». Elle est constituée d'un soubassement maçonné en plaques de plâtre, sur lequel repose une verrière de type atelier, réalisée à partir de montants en acier et de vitrage simple. Un dispositif qui permet d'amener la lumière, mais aussi d'aérer grâce à un châssis ouvrant, discrètement glissé entre les châssis fixes.

Avant l'intervention de l'architecte Anabel Messens, c'était un étrange local de 220 m² : ce plateau en béton brut totalement décloisonné possédait, pour seules ouvertures, des jours de souffrance situés au sommet d'une de ses façades. La mission de l'architecte consistait donc à faire entrer la lumière, puis à redistribuer l'espace. Une opération qui prévoyait la création d'une cuisine, d'un séjour, de cinq chambres, de deux salles de bains, d'un dressing, d'une buanderie, d'un espace de jeux pour les enfants et de très nombreux rangements.

Ouvertures et lumière

Le local se situe dans Paris, inséré dans un tissu urbain dense. Y faire entrer la lumière reste le principal défi du chantier. Il s'agissait non seulement de garantir l'intimité des futurs occupants, mais aussi et surtout d'obtenir toutes les autorisations administratives et juridiques nécessaires auprès de la Ville de Paris, de la copropriété, sans oublier les propriétaires des immeubles voisins ! Anabel Messens a été autorisée à ouvrir très généreusement la façade sud, avec des baies vitrées toute hauteur sur châssis à vantaux ouvrants. Elles donnent accès à une terrasse de 20 m² qui a pu être créée lors du



2



Le plafond à voussettes du salon a été rénové et peint en blanc. Avec les poteaux et les poutrelles en acier, il rappelle l'origine industrielle des lieux. L'ensemble dessine un jeu de lignes et de courbes qu'Anabel Messens a valorisé en accentuant parfois leur rythme par l'introduction d'autres motifs géométriques, comme, ici, avec la rampe de luminaires (Delta Light) ou les montants de la verrière située en arrière-plan. Au sol, un parquet chauffant alimenté électriquement.



1



3



2

1. L'espace salle à manger est ouvert sur le salon offrant ainsi une belle perspective sur de généreux volumes.

2. Les meubles de la cuisine présentent des façades en stratifié, aspect chêne. Au sol, des carreaux en grès cérame imitent les carreaux de ciment. L'ensemble est rehaussé du noir des menuiseries de fenêtre et des façades de l'électroménager.

3. Pour gérer une situation de vis-à-vis, la fenêtre tournée vers l'Est est équipée dans sa partie basse d'un verre translucide, qui devient transparent au-dessus de 1,80 m. Dans cet espace ouvert, l'emplacement de la salle à manger est délimité visuellement par les luminaires Ebb and Flow qui surmontent la table de repas.

Chaleureuse et authentique, cette maison de famille ne renie pas ses origines

●●● chantier, grâce à l'abaissement de la toiture du garage qui se situe en dessous. Une création qui a nécessité, là encore, de décrocher l'autorisation de la copropriété. La façade tournée vers l'est a également pu être percée d'ouvertures. Néanmoins, en raison d'un vis-à-vis et pour préserver l'intimité des voisins et des propriétaires, ces ouvertures sont équipées de verres translucides en partie basse, en dessous de 1,80 m de verres transparents au-dessus.

Distribution de l'espace

Cette pénétration de la lumière par deux côtés de l'appartement, les deux autres restant aveugles, a représenté une contrainte importante dans la distribution des pièces et le travail de cloisonnement. Il fallait permettre à la lumière naturelle de pénétrer le plus profondément possible et de favoriser la circulation. Le séjour et la cuisine ont été positionnés en retrait des baies vitrées toute hauteur, les ●●●



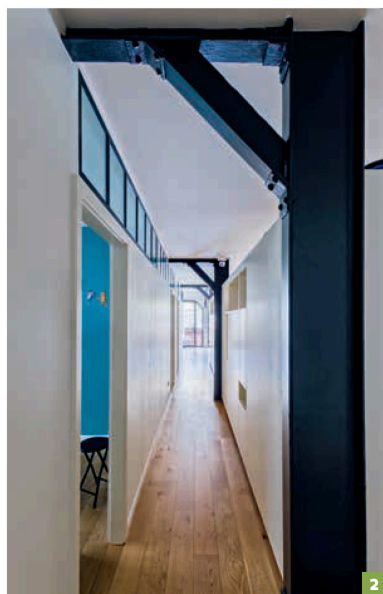
1

Ce vaste espace est devenu un loft design et bien organisé

*** chambres le long de la façade percée de fenêtres translucides. L'entrée et le fond du loft sont éclairés en deuxième jour par la lumière naturelle. Elle circule au-dessus des cloisons qui s'interrompent avant le plafond, grâce à leur couronnement par des verrières en imposte.

Principe de circulation

La distribution de l'espace a également été conditionnée par un principe original de circulation. Dans ce vaste espace aménagé en loft, l'architecte tenait à mettre au point une circulation qui puisse contourner les espaces de vie communs, et favoriser le passage des chambres vers la salle de bains ou le dressing sans transiter par le salon. Un meuble de séparation entre ***



2

1. Le lit de la chambre parentale s'adosse à une tête de lit menuisée sur mesure en médium peint en bleu. D'une profondeur de 25 cm, cette tête de lit contient des rangements accessibles par les portes qui flanquent le lit de part et d'autre. Ces ouvertures sont équipées de système push/flash.

2. Le couloir qui dessert les chambres est délimité, d'une part, par une cloison surmontée de fenêtres en imposte et, d'autre part, par un meuble qui s'interrompt avant le plafond et abrite des niches creuses. De quoi favoriser la circulation de la lumière autant que possible. Dans la même logique, aucune porte n'obstrue la vue aux extrémités.



Située entre le couloir qui donne accès aux chambres et la chambre parentale, cette salle de douche s'étire en longueur. Elle est éclairée naturellement par les fenêtres en imposte qui couronnent en vis-à-vis ses deux murs.



1

Le confort et l'harmonie règnent en maîtres dans cet ancien atelier industriel



2

●●● les chambres et le séjour a ainsi été créé. Il délimite un couloir distribuant les chambres. Comme les cloisons qu'il double, ce meuble s'interrompt avant le plafond pour laisser passer la lumière. À cet effet, il est également percé de niches

1 et 2. Murs et sol de la salle de bains principale sont carrelés de grès cérame, certains imitant les carreaux de ciment (Comptoir du Cérame). Située dans un angle aveugle de l'appartement, la salle de bains ne se positionnement pas comme une impasse, mais est desservie par deux portes qui l'intègrent aux circuits de circulation traversant l'appartement. Meuble vasque suspendu Aubade.

sans fond. Autre singularité de cette circulation : elle traverse les espaces en évitant de former des impasses.

Mise en valeur de la structure

Les structures porteuses, poutres et poteaux métalliques, ont également déterminé la distribution de l'espace et le positionnement des meubles. Pour conserver la mémoire industrielle des lieux, tous ces éléments ont été précieusement préservés, mis en valeur par une peinture intumescente noire. Dans un souci d'harmonie, les menuiseries de fenêtre ont été choisies en aluminium noir. Il en ressort un jeu de lignes noires qui rythment et structurent l'espace du loft ●

RÉVÉLER UN POTENTIEL CACHÉ

AVIS D'ARCHITECTE



ANABEL MESSENS,
architecte, www.anabelmessens.com

Cloisonner et faire circuler la lumière

Pour transformer un local commercial en habitation, il faut créer des ouvertures de lumières. Dans un tissu urbain dense, comme c'est le cas à Paris, cela n'est pas toujours facile et dépend de multiples facteurs, l'accord de la Ville, de la copropriété, les éventuelles négociations avec les parcelles voisines pour les servitudes de vues... C'est pour toutes ces raisons qu'il est préférable d'inclure des conditions suspensives dans l'acte de vente. D'un point de vue financier, après les travaux, le lieu prend une grande

valeur, bien supérieure aux frais engagés sur l'ensemble de l'acquisition et des travaux. Ce type de projets constitue un superbe investissement ! Le défi principal de ce genre de conversions est d'arriver à modéliser la vaste surface sans lumière en un lieu de vie intime et lumineux. La réussite du projet vient néanmoins d'une ambition commune entre le client et son architecte. La transformation radicale des lieux est un processus passionnant, car elle révèle souvent les potentiels cachés des espaces.

BUDGET

Env.	1200 € /m² HT
Peinture	18 000 € HT
Électricité	20 400 € HT
Plomberie	18 500 € HT
Revêtement sol/murs	24 000 € HT
Cloisons/ doublages	25 000 € HT



Une cuisine cosy et moderne avec meubles aux façades en stratifié, aspect chêne et, au sol, des carreaux en grès cérame imitant les carreaux de ciment.



Dans la chambre parentale, la tête de lit contenant des rangements a été menuisée sur mesure en médium peint en bleu.

PLAN

